

## ～写真でつづる協会行事 2019～

- ◎新年会 (H31.1.21 : サンロイヤルホテル)
- ◎賛助企業会とのレクリエーション (H31.2.24 : ゆうあい館体育館)
- ◎いしき支部交流会 (H31.3.3 : 喜入八幡温泉)



- ◎ゆうあい館交流会 (H31.3.10 : ゆうあい館体育館)
- ◎喜入支部交流会 (H31.3.17 : 蒲生フォンタナの丘)
- ◎日身連福祉大会 (R1.5.22～23 : 秋田県)

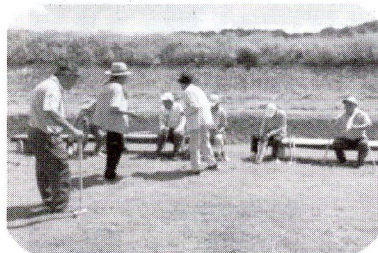
- ◎東支部交流会 (R1.7.21 : 喜入八幡温泉)
- ◎喜入支部交流会 (R1.7.21 : 喜入八幡温泉)



- ◎宮崎姉妹協会との交流スポーツ大会 (R1.9.1 : ゆうあい館)

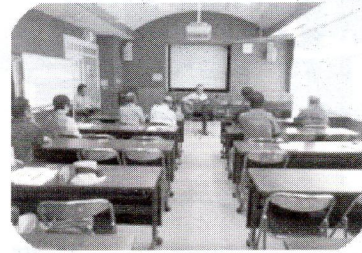


◎花咲会慰問 (R1.9.5 : 誠光園)



◎松元支部交流会 (R1.9.8 : 蒲生フォントナの丘)

◎南支部交流会  
(R1.9.29 : ゆうあい館 3F 会議室)



◎障害者作品展 (R1.10.20 : ゆうあい館体育館)

◎自動車部運転技能大会 (R1.10.27 : 田上自動車学校)



◎第50回九州身体障害者福祉大会 (R1.11.14~15 : 佐賀県)

◎一日レクリエーション (R1.11.17 : 池田湖パラダイス (昼食))



1号車



2号車



3号車



4号車

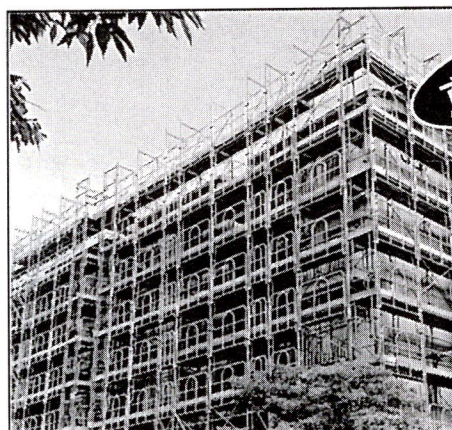


5号車



6号車

◎第53回鹿児島市身体障害者体育大会 (R1.11.24: ゆうあい館体育館)



鷹・土工

仮設工事のことならお任せください!

# 有限会社丸翔工業

〒890-0045 鹿児島県鹿児島市武1丁目44番17号

TEL 099-214-7058 / FAX 099-250-5480

HP <http://www.marusyokogyo.co.jp/>

親鳥の付加価値事業を展開する

二幸食鳥グループ



# 有限会社 二幸食鳥

〒892-0836 鹿児島県鹿児島市錦江町11-56

TEL099-226-7065 FAX099-226-7216

## シリーズ『障害を越えて』

⑬

南支部 竹下 薫

障害者の仲間が集まれば、百人百様、それぞれが宿命的な障害に立ち向い人生をたくましく生きています。障害を乗り越えた方や、いまだ奮闘中の友もその想いを文章に託して伝えてみませんか。それは私達障害者にとって、おおいなる人生のエールになるにちがいありません。

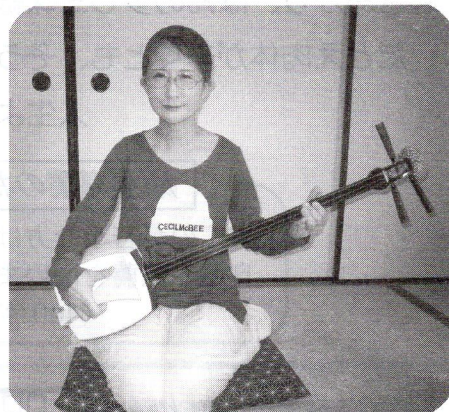
### 人生よ、ありがとう

私は現在、とあるご縁から「ゆうあい館」にて三味線を教えていただいております。三味線の音は透明なガラスの欠片のよう。日々の痛んだ肉体を背負う魂を、静かに癒やしてくれるのです。痛んだ肉体……。

私の抱える病は、狭心症、てんかん、シェーグレン症候群、パニック障害などと幾つかあるのですが、その中でも特に重度の症状にあるのが「線維筋痛症」です。

この病は、とにかく休みなく痛いのです。普通に歩くのも座るのも、身にまとう衣類でさえ擦れて痛い。特に太ももにふくらはぎ、両腕、肋骨、背中、顔面などは「火傷のようなジリジリとした吐き気を伴う痛み」時折「身体の内側から固いもので連打されるような痛み」があるのが特徴です。

そうした日々が14年ほど続き、いまだその真っ只中です。2006年にこの病の診断を受けた時、私はまだ幼い娘の子育てと中学校の音楽教師としての仕事に情熱を注ぎ、忙しくともたいへん充実した人生をゆく途中でした。そのような中で突然ガツンと全身に焼ける痛みが走ったのです。それも何日も何ヶ月も休みなく持続するその痛み。こんなにも不気味で恐ろしい痛みが一体何に起因するものなのか全く分からないという中、始めの頃は内科、消化器科、外科、整形外科など、あらゆる医療機関に救いを求めてかけめぐりました。



出来ていたことが出来なくなる。したいと願う事が難しくなってゆく。そうしていつの日からか日々の仕事と闘病との両立が不可能となり、2015年にはついに退職の道を余儀なくされ、一日の大半を寝たきりで過ごすようになり現在に至ります。私にとって教師という仕事は、この身を投げ打って挑む人生をかけた道でした。ですから、とても無念で途方もなく怖かった。生きがいを失うことが怖かったのです。長い闘病の月日の中ではカイロプラクティックに針治療、整体に温熱治療、気功や絶食療法などと様々な